

Rapport de l'enquête auprès des diplômées et diplômés 2021-2022 et 2020-2021

Programmes en santé
CNFS - Volet Université de Moncton



CONSORTIUM NATIONAL
DE FORMATION EN SANTÉ

Volet Université de Moncton



UNIVERSITÉ DE MONCTON
EDMUNDSTON MONCTON SHIPPAGAN



Rapport de l'enquête auprès des diplômées et diplômés 2021-2022 et 2020-2021 des programmes en santé CNFS - Volet Université de Moncton

Produit en juillet 2024

CNFS – Volet Université de Moncton

18, avenue Antonine-Maillet
Pavillon Léopold-Taillon
Université de Moncton
Moncton (N.-B.) E1A 3E9

cnfs@umoncton.ca

506-858-4655



cnfsumoncton



@CNFSUdeM

carrieresante.ca

Contribution financière :



**Santé Health
Canada Canada**

Cette initiative est financée par Santé Canada dans le cadre du *Plan d'action pour les langues officielles 2023-2028 : Protection-promotion-collaboration*. Les opinions exprimées ici ne représentent pas nécessairement celles de Santé Canada.



Remerciements

Cette enquête annuelle a été rendue possible grâce à la participation des diplômées et diplômés des cohortes de 2021-2022 et 2020-2021 des programmes d'études en santé ciblés par le CNFS - Volet Université de Moncton. Ainsi, nous désirons leur exprimer toute notre reconnaissance pour avoir contribué à l'élaboration d'un portrait de leur situation professionnelle qui nous permet de mieux comprendre leur impact sur l'offre de services de santé en français dans les communautés francophones en situation minoritaire (CFSM) au Canada.

Nous tenons également à remercier le Registrariat ainsi que le réseau de L'alumni de l'Université de Moncton qui nous fournissent annuellement l'information nécessaire pour mener cette enquête auprès des personnes diplômées.

Enfin, nous désirons souligner la contribution du Bureau de recrutement étudiant, du réseau de L'alumni et de la Librairie acadienne pour leur généreux don d'articles qui nous ont permis de procéder au tirage de sacs cadeaux parmi les personnes répondantes en guise de remerciement pour leur participation.

Table des matières

REMERCIEMENTS	III
COUP D'ŒIL SUR LA SITUATION PROFESSIONNELLE DES PERSONNES DIPLÔMÉES	1
INTRODUCTION	2
1. Le CNFS	2
2. Objectifs de l'enquête.....	4
3. Méthodologie.....	4
RÉSULTATS DE L'ENQUÊTE	6
1. Genre	8
2. Origine géographique.....	10
3. Occupation actuelle.....	12
4. Études actuelles	14
5. Travail en santé.....	16
6. Profession actuelle	18
7. Province de l'établissement de travail	22
8. Établissement localisé dans une CFMS.....	25
9. Type d'établissement de travail.....	27
10. Stage clinique dans le même milieu de travail	30
11. Offre de services de santé (incluant les services sociaux) en français.....	32
CONCLUSION	34
ANNEXE QUESTIONNAIRE D'ENQUÊTE	36
LISTE DES TABLEAUX	
Tableau 1 : Programmes d'études visés dans le cadre de cette enquête	3
Tableau 2 : Répartition en fonction du genre pour les deux cohortes confondues.....	8
Tableau 3 : Répartition en fonction du genre pour la cohorte 2021-2022.....	8
Tableau 4 : Répartition en fonction du genre pour la cohorte 2020-2021.....	8
Tableau 5 : Genre des répondantes et répondants par programme pour les deux cohortes confondues.....	9
Tableau 6 : Province d'origine pour les deux cohortes confondues	10
Tableau 7 : Province d'origine pour la cohorte 2021-2022	10
Tableau 8 : Province d'origine pour la cohorte 2020-2021	10
Tableau 9 : Origine des répondantes et répondants par programme pour les deux cohortes confondues.....	11
Tableau 10 : Occupation actuelle des deux cohortes confondues	12
Tableau 11 : Occupation actuelle de la cohorte 2021-2022	12
Tableau 12 : Occupation actuelle de la cohorte 2020-2021	12
Tableau 13 : Occupation actuelle des répondantes et répondants par programme pour les deux cohortes confondues	13
Tableau 14 : Retour aux études pour les deux cohortes confondues.....	14
Tableau 15 : Retour aux études pour la cohorte 2021-2022	14
Tableau 16 : Retour aux études pour la cohorte 2020-2021	14
Tableau 17 : Retour aux études des répondantes et répondants par programme pour les deux cohortes confondues	15
Tableau 18 : Travail en santé pour les deux cohortes confondues	16
Tableau 19 : Travail en santé pour la cohorte 2021-2022	16
Tableau 20 : Travail en santé pour la cohorte 2020-2021	16
Tableau 21 : Travail en santé pour les répondantes et répondants par programme pour les deux cohortes confondues	17
Tableau 22 : Profession actuelle des deux cohortes confondues.....	18
Tableau 23 : Profession actuelle de la cohorte 2021-2022.....	19
Tableau 24 : Profession actuelle de la cohorte 2020-2021.....	20
Tableau 25 : Profession actuelle des répondantes et répondants par programme pour les deux cohortes confondues	21
Tableau 26 : Province de l'établissement de travail des deux cohortes confondues.....	22
Tableau 27 : Province de l'établissement de travail de la cohorte 2021-2022.....	23

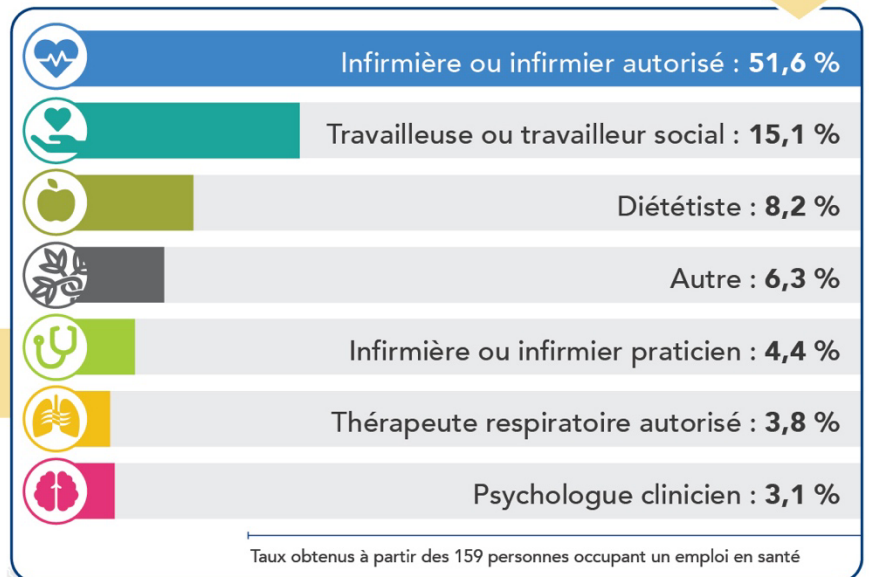


Tableau 28 : Province de l'établissement de travail de la cohorte 2020-2021.....	23
Tableau 29 : Province de l'établissement de travail des répondantes et répondants par programme pour les deux cohortes confondues.....	24
Tableau 30 : Établissement localisé dans une CFSM pour les deux cohortes confondues	25
Tableau 31 : Établissement localisé dans une CFSM pour la cohorte 2021-2022	25
Tableau 32 : Établissement localisé dans une CFSM pour la cohorte 2020-2021	25
Tableau 33 : Établissement localisé dans une CFSM pour les répondantes et répondants par programme pour les deux cohortes confondues.....	26
Tableau 34 : Type d'établissement de travail des deux cohortes confondues	27
Tableau 35 : Type d'établissement de travail de la cohorte 2021-2022	27
Tableau 36 : Type d'établissement de travail de la cohorte 2020-2021	28
Tableau 37 : Type d'établissement de travail des répondantes et répondants par programme pour les deux cohortes confondues	29
Tableau 38 : Stage clinique effectué dans le milieu de travail actuel des répondantes et répondants des deux cohortes confondues	30
Tableau 39 : Stage clinique effectué dans le milieu de travail actuel des répondantes et répondants de la cohorte 2021-2022	30
Tableau 40 : Stage clinique effectué dans le milieu de travail actuel des répondantes et répondants de la cohorte 2020-2021	30
Tableau 41 : Stage clinique effectué dans le milieu de travail actuel des répondantes et répondants par programme pour les deux cohortes confondues	31
Tableau 42 : Offre de services de santé (incluant les services sociaux) en français au moins une fois au cours de la dernière année.....	32
Tableau 43 : Offre de services de santé (incluant les services sociaux) en français pour la cohorte 2021-2022	32
Tableau 44 : Offre de services de santé (incluant les services sociaux) en français pour la cohorte 2020-2021	32
Tableau 45 : Offre de services de santé (incluant les services sociaux) en français pour les répondantes et répondants par programme pour les deux cohortes confondues	33
Tableau 46 : Principales données tirées des enquêtes annuelles menées auprès des diplômées et diplômés issus des programmes en santé CNFS au cours de la période de financement 2018-2023	35

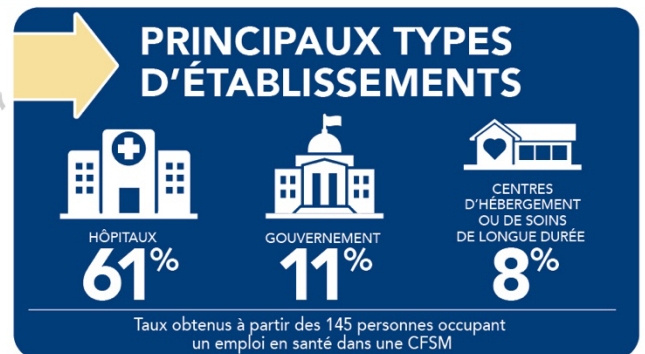
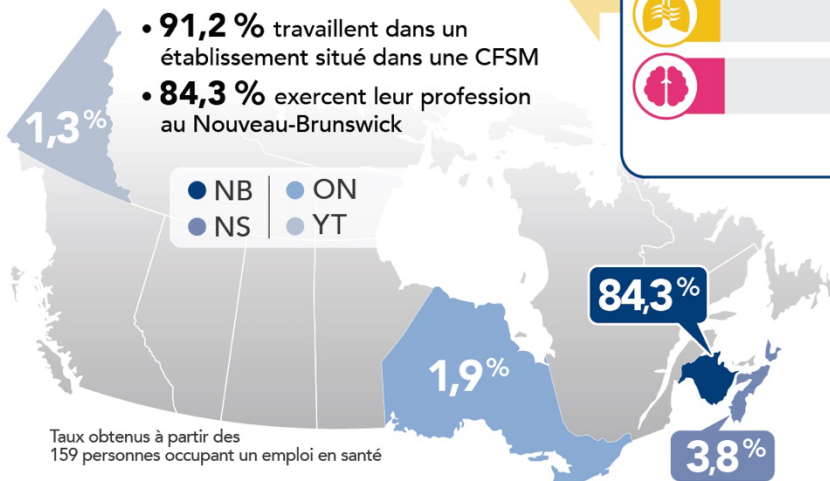
COUP D'ŒIL SUR LA SITUATION PROFESSIONNELLE DES PERSONNES DIPLÔMÉES DES PROGRAMMES EN SANTÉ CIBLÉS PAR LE CNFS – VOLET UNIVERSITÉ DE MONCTON

RÉSULTATS DE L'ENQUÊTE MENÉE EN 2023-2024

Objectif de l'enquête : Mesurer l'impact des programmes en santé ciblés afin de cerner l'évolution de la carrière des personnes diplômées et si elles travaillent dans leur domaine de formation et contribuent à l'amélioration des services de santé en français dans les communautés francophones en situation minoritaire (CFSM)



EMPLOI DANS UNE CFSM



Introduction

1. Le CNFS

Le **Consortium national de formation en santé (CNFS)** est un regroupement pancanadien de 16 établissements universitaires et collégiaux ainsi que des partenaires régionaux. L'**Université de Moncton** est l'un des membres fondateurs de cette alliance.



Le but du CNFS, grâce à un appui financier de Santé Canada, est d'assurer l'accès à des professionnelles et professionnels de première ligne capables d'offrir des services de santé aux communautés francophones en situation minoritaire (CFSM).

Avec l'appui du CNFS, l'Université de Moncton propose des programmes d'études en santé du 1^{er} au 3^e cycle offerts en totalité ou en partie dans chacun des trois campus situés à Edmundston, Moncton et Shippagan.

Le tableau ci-dessous dresse la liste des programmes d'études en santé visés par la présente enquête menée en 2023-2024, leur durée ainsi que les campus où ils sont offerts. Notons que cette liste comprend des programmes qui ne sont plus ciblés par le CNFS – Volet Université de Moncton depuis la fin de la période de financement 2018-2023. Cependant, ces programmes sont inclus dans ce rapport puisqu'ils ont produit des personnes diplômées en 2021-2022 et en 2020-2021.

Tableau 1 : Programmes d'études visés dans le cadre de cette enquête

PROGRAMME D'ÉTUDES	DURÉE	CAMPUS
B. appliqué en sciences de laboratoire médical*	4 ans	Moncton (4 ^e année)
B. appliqué en techniques radiologiques*	4 ans	Moncton (4 ^e année)
B. appliqué en thérapie respiratoire*	4 ans	Moncton (4 ^e année)
B. en science infirmière	4 ans à temps complet ou 8 ans à temps partiel	Moncton, Edmundston et Shippagan
B. en travail social	3 ans (précédés de 2 années préparatoires)	Années préparatoires dans tous les campus; années subséquentes à Moncton
B. ès sciences (nutrition) avec internat	5 ans	1 ^{re} année dans tous les campus; années subséquentes à Moncton
Certificat sur les toxicomanies**	5 ans au maximum à temps partiel	En ligne
Certificat de 2^e cycle en gestion des services de santé	20 mois	Moncton
Diplôme d'études supérieures en gestion des services de santé***	1 an à temps complet ou 3 ans à temps partiel	Moncton
Maîtrise en gestion des services de santé	2 ans à temps complet (offert à temps partiel également)	Moncton
Maîtrise en science infirmière-infirmière ou infirmier praticien	2 ans à temps complet ou 5 ans à temps partiel	Moncton
Maîtrise en travail social***	2 ans (6 sessions consécutives) à temps complet ou 3 ans (9 sessions minimum) à temps partiel	Moncton
Doctorat professionnel en psychologie	4 ans	Moncton

* Les admissions en 1^{re} année aux baccalauréats appliqués sont suspendues (ces programmes sont maintenant offerts par le Collège communautaire du Nouveau-Brunswick). Toutefois, les personnes à qui il ne manque que des cours de 4^e année peuvent encore suivre ces cours en vue d'obtenir leur baccalauréat.

** Depuis le 1^{er} avril 2023, cette formation ne fait plus partie des programmes prioritaires ciblés par le CNFS – Volet Université de Moncton.

*** Depuis le 1^{er} avril 2023, ces programmes ne sont plus ciblés par le CNFS - Volet Université de Moncton.

2. Objectifs de l'enquête

Comme le CNFS reçoit du financement de Santé Canada dans le cadre du Programme pour les langues officielles en santé (PLOS), il doit assurer la surveillance et le contrôle de ses programmes de formation de professionnelles et professionnels de la santé appelés à œuvrer dans les communautés francophones en situation minoritaire (CFSM).

Selon la reddition de compte pour l'Accord de contribution de Santé Canada pour la période 2023-2028, le CNFS doit notamment mesurer l'impact de ses programmes au moyen d'une enquête annuelle auprès des diplômées et diplômés un an et deux ans après leur diplomation. Cette enquête cherche à cerner l'évolution de la carrière des diplômées et diplômés et, plus particulièrement, à savoir dans quelle mesure ces personnes travaillent en santé dans une CFSM.

3. Méthodologie

3.1 Population cible et échantillon

Au cours de l'exercice financier 2023-2024, deux cohortes issues des programmes d'études en santé ciblés par le CNFS – Volet Université de Moncton ont été sondées.

Les cohortes 2021-2022 (1 an après la diplomation) et 2020-2021 (2 ans après la diplomation) comptaient respectivement 168 et 208 diplômées et diplômés.

Ainsi, les diplômées et diplômés 2021-2022 ont été invités à prendre part à cette enquête pour une première année, alors que celles et ceux ayant obtenu leur diplôme en 2020-2021 étaient sollicités pour une seconde et dernière année¹.

Les coordonnées des diplômées et diplômés ont été obtenues auprès du Registrariat et du réseau de L'alumni de l'Université de Moncton.

3.2 Instruments de collecte de données


Pour la période de financement 2023-2028, le questionnaire d'enquête servant à la collecte de données a fait l'objet d'une révision (voir en annexe). Parmi les principales modifications, soulignons notamment que les items sur l'offre active de services de santé² ont été remplacés par une question ayant pour but de déterminer si les personnes diplômées ont offert des services de santé en français au moins une fois au cours de la dernière année. Cette nouvelle mouture du questionnaire d'enquête comprend maintenant 11 items³, alors qu'elle en contenait 17 au cours de la période de financement précédente.

Afin de refléter les révisions apportées au questionnaire, le gabarit Excel servant à la compilation des données institutionnelles a été revu également. Une fois l'entrée de données terminée, le fichier

¹ À noter que toutes les personnes diplômées de 2020-2021, pour lesquelles nous avons obtenu des coordonnées, ont été invitées à répondre au sondage en 2023-2024, même si elles n'ont pas donné suite à cette invitation l'année précédente. Donc, certaines des personnes sondées pendant la seconde année ont répondu à l'enquête pour la première fois.

² Ces questions portaient sur les capacités et les compétences nécessaires pour mettre en pratique l'offre active, la possibilité d'appliquer les principes de l'offre active en milieu de travail et sur la fréquence de l'offre des services en français au cours d'un mois de travail type.

³ Exceptionnellement, une 12^e question a été ajoutée à la fin du sondage cette année dans le but d'inviter les répondantes et répondants à participer à un groupe de discussion sur l'intégration des personnes diplômées en milieu de travail.



verrouillé a été transféré au secrétariat national de l'Association des collèges et universités de la francophonie canadienne (ACUFC)^{4,5}.

De plus, étant donné que l'objectif de l'enquête consiste à déterminer le nombre de personnes qui occupent un emploi en santé dans une CFSM, le questionnaire est construit de sorte à ne retenir que ces personnes au fur et à mesure qu'elles fournissent des réponses.

3.3 Période de collecte de données

Une collecte de données en ligne s'est déroulée du 12 décembre 2023 au 31 janvier 2024. Des rappels auprès des destinataires n'ayant pas répondu à l'invitation initiale ont été effectués le 18 décembre 2023 ainsi que les 4, 17 et 29 janvier 2024.

Pour compléter la collecte de données en ligne, nous avons réalisé des appels téléphoniques au cours de la période s'échelonnant du 7 février au 19 mars 2024. Pour cette partie, nous avons procédé à la saisie manuelle des réponses au sondage directement dans le questionnaire.

3.4 Considérations éthiques

Afin de protéger les renseignements identificateurs des personnes sondées (nom de famille, prénom, numéro d'identité (NI), etc.), une version encodée du NI a été créée pour chaque répondante ou répondant. Cette information anonyme a été utilisée pour documenter les réponses individuelles dans le gabarit de collecte de données, chiffré à son tour, avant le transfert des données au secrétariat national de l'ACUFC.

3.5 Limites

Nous dépendons de l'exactitude des données fournies par le Registrariat et le réseau de L'alumni de l'Université de Moncton pour rejoindre les personnes visées par cette enquête. Par ailleurs, il va sans dire que l'accès à des coordonnées à jour passe notamment par la collaboration des diplômées et diplômés qui sont encouragés à tenir leur profil à jour.

Bien que le taux de réponse minimal établi à 30 % par Santé Canada ait été considérablement dépassé cette année avec des taux de réponse de 55 % pour la cohorte de 1 an et 50 % pour la cohorte de 2 ans, la prudence s'impose dans l'interprétation des résultats afin d'éviter de tomber dans le piège des généralisations.

⁴ Tous les établissements membres du CNFS utilisent les mêmes outils standardisés (questionnaire, gabarit) pour réaliser l'enquête annuelle auprès des diplômés.

⁵ Cette information sert à alimenter une base de données à l'échelle nationale à partir de laquelle il est possible de produire des tableaux et des graphiques permettant de répondre à des demandes d'information du bailleur de fonds.

Résultats de l'enquête

La prochaine section présente les faits saillants de l'enquête menée auprès des cohortes 2021-2022 et 2020-2021.

Représentation des programmes d'études

La présente enquête visait 13 programmes d'études au total. Cependant, certains ne sont pas représentés dans cette partie du rapport. C'est le cas notamment du diplôme d'études supérieures en gestion des services de santé qui comptait une (1) personne diplômée en 2021-2022, mais celle-ci n'a pas répondu à l'enquête. Par ailleurs, certains programmes ne comptaient **aucune personne diplômée** au sein des cohortes visées dans le cadre de cette enquête, c'est-à-dire :

Cohorte 2021-2022 (aucune personne diplômée)

- B. appliqué en sciences de laboratoire médical
- B. appliqué en techniques radiologiques

Cohorte 2020-2021 (aucune personne diplômée)

- Diplôme d'études supérieures en gestion des services de santé

Taux de réponse

Au total, 175 diplômées et diplômés ont répondu au sondage de façon complète.

Des 168 diplômées et diplômés de la cohorte 2021-2022, 155 ont reçu une invitation à participer à l'enquête. Au total, 85 personnes ont répondu au sondage pour un taux de réponse de 55 %.

EN BREF : Nombre de diplômées et diplômés pour la cohorte 2021-2022 : 168
Nombre de personnes invitées à répondre à l'enquête : 155
Nombre de réponses complètes : 85
Taux de réponse : 55 %

Par ailleurs, 180 des 208 diplômées et diplômés faisant partie de la cohorte 2020-2021 ont été invités à répondre au sondage pour une seconde et dernière année. Les personnes n'ayant pas répondu à l'enquête menée en 2022-2023 ont tout de même reçu une nouvelle invitation à participer. Au total, 90 personnes ont répondu au sondage, ce qui représente un taux de réponse de 50 %.

EN BREF : Nombre de diplômées et diplômés pour la cohorte 2020-2021 : 208
Nombre de personnes invitées à répondre à l'enquête : 180
Nombre de réponses complètes : 90*
Taux de réponse : 50 %

*Mentionnons que ce nombre ne comprend pas un (1) questionnaire incomplet de la cohorte 2020-2021 qui a dû être rejeté étant donné qu'il n'était pas possible de déterminer si la personne participante travaille dans une CFSM, une information prépondérante dans le contexte de cette enquête.

Résultats par question

Le questionnaire utilisé dans le cadre de cette enquête comprend 12 questions. Cependant, la question 12 n'a pas fait l'objet de notre analyse puisqu'elle visait à sonder la volonté des personnes diplômées à participer à des groupes de discussion de nature ponctuelle.

La présentation des résultats obtenus auprès des diplômées et diplômés 2021-2022 et 2020-2021 sera faite en respectant l'ordre des questions apparaissant dans le sondage⁶. Précisons toutefois que la question ci-dessous, la question 8, a été exclue des résultats de l'enquête afin d'éviter une longue énumération. La question 8 présente néanmoins des données autogénérées à partir de l'item 7 (*Dans quelle province ou quel territoire travaillez-vous?*) afin de produire des tableaux sur le nombre de personnes travaillant dans une CFSM.

Question exclue :

8) Quel est le nom de l'établissement de votre employeur?

Enfin, soulignons que l'analyse de chaque question débute par un tableau des résultats obtenus pour l'ensemble des diplômées et diplômés visés par cette enquête, suivi des tableaux spécifiques à chaque cohorte. Nouveauté cette année, un tableau a été ajouté à l'analyse de chaque question dans le but de présenter les données correspondantes en fonction du programme de formation, pour les deux cohortes réunies.

⁶ En raison des nombres arrondis, la somme des pourcentages n'est pas toujours égale à 100 %.

1. Genre

Avec un taux avoisinant les 91 %, la très forte majorité des 175 personnes ayant participé à cette enquête se sont identifiées au genre féminin.

Tableau 2 : Répartition en fonction du genre pour les deux cohortes confondues

À des fins statistiques, veuillez indiquer votre genre	N	%
Masculin	15	8,6
Féminin	159	90,9
Autre	0	0
Préfère ne pas répondre	1	0,6
TOTAL :	175	100,1

Tableau 3 : Répartition en fonction du genre pour la cohorte 2021-2022

À des fins statistiques, veuillez indiquer votre genre	N	%
Masculin	9	10,6
Féminin	76	89,4
Autre	0	0
Préfère ne pas répondre	0	0
TOTAL :	85	100

Tableau 4 : Répartition en fonction du genre pour la cohorte 2020-2021

À des fins statistiques, veuillez indiquer votre genre	N	%
Masculin	6	6,7
Féminin	83	92,2
Autre	0	0
Préfère ne pas répondre	1	1,1
TOTAL :	90	100

Genre des répondantes et répondants par programme d'études

Le tableau suivant précise la répartition des répondantes et répondants selon le genre par programme de formation, et ce, pour les deux cohortes confondues. Des 175 réponses obtenues auprès des cohortes 2021-2022 et 2020-2021, 159 étaient de genre féminin (91 %), alors que 15 étaient de genre masculin (9 %). Par ailleurs, une (1) personne a choisi l'option *Préfère ne pas répondre* (0,6 %).

Notons à la base que les études en santé attirent majoritairement des femmes. En effet, parmi toutes les personnes inscrites en première année des programmes en santé ciblés par le CNFS depuis les six dernières années, 86,5 % étaient des femmes, alors que les hommes représentaient une proportion de 12,8 %. Enfin, au cours de cette période, 0,7 % des nouvelles inscriptions étaient classées sous un genre non binaire.

Tableau 5 : Genre des répondantes et répondants par programme pour les deux cohortes confondues

GENRE PAR PROGRAMME	M	F	A	PNR	Total
B. appliqué en sciences de laboratoire médical	0	1	0	0	1
B. appliqué en techniques radiologiques	1	2	0	0	3
B. appliqué en thérapie respiratoire	0	6	0	0	6
B. en science infirmière	8	74	0	1	83
B. en travail social	3	31	0	0	34
B. ès sciences (nutrition) avec internat	0	16	0	0	16
Certificat sur les toxicomanies	2	4	0	0	6
Certificat de 2^e cycle en gestion des services de santé	1	1	0	0	2
Diplôme d'études supérieures en gestion des services de santé	0	0	0	0	0
Maîtrise en gestion des services de santé	0	6	0	0	6
Maîtrise en science infirmière-infirmière ou infirmier praticien	0	7	0	0	7
Maîtrise en travail social	0	6	0	0	6
Doctorat professionnel en psychologie	0	5	0	0	5
TOTAL :	15	159	0	1	175

Légende : M = Masculin; F = Féminin; A = Autre; PNR = Préfère ne pas répondre

2. Origine géographique

La très forte majorité des participantes et participants à cette enquête proviennent d'une province ou d'un territoire autre que le Québec avec un taux de 88 %, suivi dans l'ordre de personnes originaires du Québec (6,3 %) et de l'international (5,7 %).

Tableau 6 : Province d'origine pour les deux cohortes confondues

Lors de vos études dans un programme soutenu par le CNFS, étiez-vous inscrit comme	N	%
Étudiant originaire du QC	11	6,3
Étudiant originaire d'une province ou territoire autre que le QC	154	88
Étudiant de l'international détenteur d'un permis d'études (hors Canada)	10	5,7
TOTAL :	175	100

Tableau 7 : Province d'origine pour la cohorte 2021-2022

Lors de vos études dans un programme soutenu par le CNFS, étiez-vous inscrit comme	N	%
Étudiant originaire du QC	4	4,7
Étudiant originaire d'une province ou territoire autre que le QC	77	90,6
Étudiant de l'international détenteur d'un permis d'études (hors Canada)	4	4,7
TOTAL :	85	100

Tableau 8 : Province d'origine pour la cohorte 2020-2021

Lors de vos études dans un programme soutenu par le CNFS, étiez-vous inscrit comme	N	%
Étudiant originaire du QC	7	7,8
Étudiant originaire d'une province ou territoire autre que le QC	77	85,6
Étudiant de l'international détenteur d'un permis d'études (hors Canada)	6	6,7
TOTAL :	90	100,1

Le tableau ci-dessous présente l'origine géographique des répondantes et répondants en fonction de leur programme de formation.

Tableau 9 : Origine des répondantes et répondants par programme pour les deux cohortes confondues

ORIGINE PAR PROGRAMME	QC	Province ou territoire autre que le QC	Hors Canada	Total
B. appliqué en sciences de laboratoire médical	0	1	0	1
B. appliqué en techniques radiologiques	0	3	0	3
B. appliqué en thérapie respiratoire	0	5	1	6
B. en science infirmière	4	74	5	83
B. en travail social	0	32	2	34
B. ès sciences (nutrition) avec internat	5	10	1	16
Certificat sur les toxicomanies	1	4	1	6
Certificat de 2^e cycle en gestion des services de santé	1	1	0	2
Diplôme d'études supérieures en gestion des services de santé	0	0	0	0
Maîtrise en gestion des services de santé	0	6	0	6
Maîtrise en science infirmière-infirmière ou infirmier praticien	0	7	0	7
Maîtrise en travail social	0	6	0	6
Doctorat professionnel en psychologie	0	5	0	5
TOTAL :	11	154	10	175

3. Occupation actuelle

Dans une très large mesure, les répondantes et répondants des deux cohortes interrogées occupaient un emploi. En effet, 169 personnes sur 175 travaillaient, ce qui représente une proportion de 97 %. Fait à souligner, on enregistre une baisse non négligeable en ce qui concerne un retour aux études (1,1 %) par rapport à la moyenne de 5,2 % obtenue au cours de la période de financement précédente (2018-2023).

Tableau 10 : Occupation actuelle des deux cohortes confondues

Parmi les affirmations suivantes, laquelle décrit le mieux votre situation actuelle?	N	%
J'ai un emploi	169	96,6
Je n'ai pas d'emploi, mais j'en cherche un	3	1,7
Je n'ai pas d'emploi et je n'en cherche pas	1	0,6
Je suis retourné(e) aux études	2	1,1
TOTAL :	175	100

Tableau 11 : Occupation actuelle de la cohorte 2021-2022

Parmi les affirmations suivantes, laquelle décrit le mieux votre situation actuelle?	N	%
J'ai un emploi	83	97,6
Je n'ai pas d'emploi, mais j'en cherche un	0	0
Je n'ai pas d'emploi et je n'en cherche pas	0	0
Je suis retourné(e) aux études	2	2,4
TOTAL :	85	100

Tableau 12 : Occupation actuelle de la cohorte 2020-2021

Parmi les affirmations suivantes, laquelle décrit le mieux votre situation actuelle?	N	%
J'ai un emploi	86	95,6
Je n'ai pas d'emploi, mais j'en cherche un	3	3,3
Je n'ai pas d'emploi et je n'en cherche pas	1	1,1
Je suis retourné(e) aux études	0	0
TOTAL :	90	100

Le tableau suivant précise l'occupation actuelle des participantes et participants à l'enquête en fonction de leur programme d'études.

Tableau 13 : Occupation actuelle des répondantes et répondants par programme pour les deux cohortes confondues

OCCUPATION ACTUELLE PAR PROGRAMME	J'ai un emploi	Je n'ai pas d'emploi mais j'en cherche un	Je n'ai pas d'emploi et je n'en cherche pas	Je suis retourné(e) aux études	Total
B. appliqué en sciences de laboratoire médical	1	0	0	0	1
B. appliqué en techniques radiologiques	3	0	0	0	3
B. appliqué en thérapie respiratoire	6	0	0	0	6
B. en science infirmière	82	0	1	0	83
B. en travail social	30	3	0	1	34
B. ès sciences (nutrition) avec internat	15	0	0	1	16
Certificat sur les toxicomanies	6	0	0	0	6
Certificat de 2^e cycle en gestion des services de santé	2	0	0	0	2
Diplôme d'études supérieures en gestion des services de santé	0	0	0	0	0
Maîtrise en gestion des services de santé	6	0	0	0	6
Maîtrise en science infirmière-infirmière ou infirmier praticien	7	0	0	0	7
Maîtrise en travail social	6	0	0	0	6
Doctorat professionnel en psychologie	5	0	0	0	5
TOTAL :	169	3	1	2	175

4. Études actuelles

Selon les résultats obtenus, 2 des 175 répondantes et répondants (1,1 %) ont effectué un retour aux études, et ce, dans le domaine de la santé ou des services sociaux. Ces deux personnes étaient de la cohorte 2021-2022.

Tableau 14 : Retour aux études pour les deux cohortes confondues

Vos études actuelles sont-elles...	N	%
En santé ou en services sociaux?	2	100
Dans un domaine autre que la santé?	0	0
TOTAL :	2	100

Tableau 15 : Retour aux études pour la cohorte 2021-2022

Vos études actuelles sont-elles...	N	%
En santé ou en services sociaux?	2	100
Dans un domaine autre que la santé?	0	0
TOTAL :	2	100

Tableau 16 : Retour aux études pour la cohorte 2020-2021

Vos études actuelles sont-elles...	N	%
En santé ou en services sociaux?	0	0
Dans un domaine autre que la santé?	0	0
TOTAL :	0	0

Comme mentionné ci-dessus, seuls deux individus ont effectué un retour aux études. Le tableau suivant présente de quels programmes ils provenaient.

Tableau 17 : Retour aux études des répondantes et répondants par programme pour les deux cohortes confondues

RETOUR AUX ÉTUDES PAR PROGRAMME	Santé et services sociaux	Autre domaine	Total
B. appliqué en sciences de laboratoire médical	0	0	0
B. appliqué en techniques radiologiques	0	0	0
B. appliqué en thérapie respiratoire	0	0	0
B. en science infirmière	0	0	0
B. en travail social	1	0	1
B. ès sciences (nutrition) avec internat	1	0	1
Certificat sur les toxicomanies	0	0	0
Certificat de 2^e cycle en gestion des services de santé	0	0	0
Diplôme d'études supérieures en gestion des services de santé	0	0	0
Maîtrise en gestion des services de santé	0	0	0
Maîtrise en science infirmière-infirmière ou infirmier praticien	0	0	0
Maîtrise en travail social	0	0	0
Doctorat professionnel en psychologie	0	0	0
TOTAL :	2	0	2

5. Travail en santé

Parmi les 169 participantes et participants ayant un emploi, 159 travaillaient dans leur domaine de formation, soit une proportion de 94 %. Au moment de la collecte des données, seuls 10 individus sur 169 (6 %) ne travaillaient pas en santé.

Tableau 18 : Travail en santé pour les deux cohortes confondues

Travaillez-vous en santé ou dans un domaine en lien avec votre formation?	N	%
Oui	159	94,1
Non	10	5,9
TOTAL :	169	100

Tableau 19 : Travail en santé pour la cohorte 2021-2022

Travaillez-vous en santé ou dans un domaine en lien avec votre formation?	N	%
Oui	78	93,98
Non	5	6,02
TOTAL :	83	100

Tableau 20 : Travail en santé pour la cohorte 2020-2021

Travaillez-vous en santé ou dans un domaine en lien avec votre formation?	N	%
Oui	81	94,2
Non	5	5,8
TOTAL :	86	100

Le tableau qui suit présente le nombre des répondantes et répondants qui travaillent ou non dans le domaine de la santé par programme de formation.

Tableau 21 : Travail en santé pour les répondantes et répondants par programme pour les deux cohortes confondues

TRAVAIL EN SANTÉ PAR PROGRAMME	Oui	Non	Total
B. appliqué en sciences de laboratoire médical	1	0	1
B. appliqué en techniques radiologiques	2	1	3
B. appliqué en thérapie respiratoire	6	0	6
B. en science infirmière	81	1	82
B. en travail social	28	2	30
B. ès sciences (nutrition) avec internat	13	2	15
Certificat sur les toxicomanies	3	3	6
Certificat de 2^e cycle en gestion des services de santé	2	0	2
Diplôme d'études supérieures en gestion des services de santé	0	0	0
Maîtrise en gestion des services de santé	5	1	6
Maîtrise en science infirmière-infirmière ou infirmier praticien	7	0	7
Maîtrise en travail social	6	0	6
Doctorat professionnel en psychologie	5	0	5
TOTAL :	159	10	169

6. Profession actuelle

De nombreuses professions de la santé et des services sociaux sont représentées dans cette enquête, mais ce sont les infirmières et infirmiers autorisés (ou immatriculés) qui forment la plus grande proportion de répondantes et répondants avec un taux de 52 %, suivis des travailleuses sociales et travailleurs sociaux (15 %).

Tableau 22 : Profession actuelle des deux cohortes confondues

Quelle est votre profession?	N	%
Autre ⁷	10	6,3
Cadres supérieurs/cadres supérieures - santé, enseignement, services sociaux et communautaires et associations mutuelles	4	2,5
Diététiste/Nutritionniste	13	8,2
Échographiste	1	0,6
Infirmier.ière praticien.ne en soins de santé primaire	7	4,4
Infirmière ou infirmier autorisé	82	51,6
Infirmière ou infirmier auxiliaire	1	0,6
Psychologue clinicien	5	3,1
Psychothérapeute	1	0,6
Technologiste de laboratoire médical	1	0,6
Technologue en radiation médicale	1	0,6
Thérapeute respiratoire autorisé	6	3,8
Travailleur.euse des services communautaires et sociaux (p.ex., gérontologie, soins palliatifs, santé mentale et toxicomanie, autisme, technicien en travail social)	3	1,9
Travailleur.euse social	24	15,1
TOTAL :	159	99,9

⁷ Autre : thérapeute clinicienne; gestionnaire du réseau des services intégrés des soins de santé primaire; consultante en recherche; conseillère en emploi; enseignante/intervenante en santé mentale classe alternative; conseillère en ressources humaines; gestionnaire des services de santé au travail; mentor en gestion des comportements; enseignante – programme de soins infirmiers auxiliaires; coordinatrice des communications

Tableau 23 : Profession actuelle de la cohorte 2021-2022

Quelle est votre profession?	N	%
Autre ⁸	3	3,8
Cadres supérieurs/cadres supérieures - santé, enseignement, services sociaux et communautaires et associations mutuelles	2	2,6
Diététiste/Nutritionniste	6	7,7
Échographiste	0	0
Infirmier.ière praticien.ne en soins de santé primaire	3	3,8
Infirmière ou infirmier autorisé	44	56,4
Psychologue clinicien	3	3,8
Thérapeute respiratoire autorisé	2	2,6
Travailleur.euse des services communautaires et sociaux (p.ex., gérontologie, soins palliatifs, santé mentale et toxicomanie, autisme, technicien en travail social)	2	2,6
Travailleur.euse social	13	16,7
TOTAL :	78	100

⁸ Autre : thérapeute clinicienne; gestionnaire du réseau des services intégrés des soins de santé primaire; consultante en recherche

Tableau 24 : Profession actuelle de la cohorte 2020-2021

Quelle est votre profession?	N	%
Autre ⁹	7	8,6
Cadres supérieurs/cadres supérieures - santé, enseignement, services sociaux et communautaires et associations mutuelles	2	2,5
Diététiste/Nutritionniste	7	8,6
Échographiste	1	1,2
Infirmier.ière praticien.ne en soins de santé primaire	4	4,9
Infirmière ou infirmier autorisé	38	46,9
Infirmière ou infirmier auxiliaire	1	1,2
Psychologue clinicien	2	2,5
Psychothérapeute	1	1,2
Technologiste de laboratoire médical	1	1,2
Technologue en radiation médicale	1	1,2
Thérapeute respiratoire autorisé	4	4,9
Travailleur.euse des services communautaires et sociaux (p.ex., gérontologie, soins palliatifs, santé mentale et toxicomanie, autisme, technicien en travail social)	1	1,2
Travailleur.euse social	11	13,6
TOTAL :	81	99,7

⁹ Autre : conseillère en emploi; enseignante/intervenante en santé mentale classe alternative; conseillère en ressources humaines; gestionnaire des services de santé au travail; mentor en gestion des comportements; enseignante – programme de soins infirmiers auxiliaires; coordinatrice des communications

Le tableau ci-dessous précise la profession des répondantes et répondants selon leur programme de formation.

Tableau 25 : Profession actuelle des répondantes et répondants par programme pour les deux cohortes confondues

PROFESSION ACTUELLE PAR PROGRAMME	Cadres supérieurs/ cadres supérieures	Dietétiste/Nutritionniste	Échographiste	Infirmière ou infirmier praticien	Infirmière ou infirmier autorisé	Infirmière ou infirmier auxiliaire	Psychologue clinicien	Psychothérapeute	Technol. de laboratoire médical	Technol. en radiation médicale	Thérapeute respiratoire autorisé	Travailleuse ou travailleur des services communautaires et sociaux	Travailleuse ou travailleur social	Autre	Total
B. appliqué en sciences de laboratoire médical	0	0	0	0	0	0	0	0	1	0	0	0	0	0	1
B. appliqué en techniques radiologiques	0	0	1	0	0	0	0	0	0	1	0	0	0	0	2
B. appliqué en thérapie respiratoire	0	0	0	0	0	0	0	0	0	0	6	0	0	0	6
B. en science infirmière	0	0	0	0	79	1	0	0	0	0	0	0	0	1 ¹⁰	81
B. en travail social	0	0	0	0	0	0	0	0	0	0	0	3	21	4 ¹¹	28
B. ès sciences (nutrition) avec internat	0	13	0	0	0	0	0	0	0	0	0	0	0	0	13
Certificat sur les toxicomanies	0	0	0	0	0	0	0	0	0	0	0	0	0	3 ¹²	3
Certificat de 2^e cycle en gestion des services de santé	2	0	0	0	0	0	0	0	0	0	0	0	0	0	2
Diplôme d'études supérieures en gestion des services de santé	0	0	0	0	0	0	0	0	0	0	0	0	0	0	0
Maîtrise en gestion des services de santé	2	0	0	0	2	0	0	0	0	0	0	0	0	1 ¹³	5
Maîtrise en science infirmière-infirmière ou infirmier praticien	0	0	0	7	0	0	0	0	0	0	0	0	0	0	7
Maîtrise en travail social	0	0	0	0	1	0	0	1	0	0	0	0	3	1 ¹⁴	6
Doctorat professionnel en psychologie	0	0	0	0	0	0	5	0	0	0	0	0	0	0	5
TOTAL :	4	13	1	7	82	1	5	1	1	1	6	3	24	10	159

¹⁰ Enseignante - programme de soins infirmiers auxiliaires

¹¹ Thérapeute clinicienne; Conseillère en emploi; Mentor en gestion des comportements; Coordinatrice des communications

¹² Consultante en recherche; Enseignante/intervenante en santé mentale classe alternative; Gestionnaire des services de santé au travail

¹³ Conseillère en ressources humaines

¹⁴ Gestionnaire du réseau des services intégrés des soins de santé primaire

7. Province de l'établissement de travail

Avec un taux de 84 %, la majeure partie des répondantes et répondants occupaient un emploi dans un établissement situé au Nouveau-Brunswick, suivi par le Québec et la Nouvelle-Écosse en deuxième et troisième places, respectivement.

Tableau 26 : Province de l'établissement de travail des deux cohortes confondues

Dans quelle province ou quel territoire votre établissement de travail est-il situé?	N	%
Colombie-Britannique	0	0
Alberta	0	0
Saskatchewan	0	0
Manitoba	0	0
Ontario	3	1,9
Québec	13	8,2
Nouveau-Brunswick	134	84,3
Nouvelle-Écosse	6	3,8
Île-du-Prince-Édouard	0	0
Terre-Neuve et Labrador	0	0
Yukon	2	1,3
Nunavut	0	0
Territoires du Nord-Ouest	0	0
Hors Canada	1	0,6
TOTAL :	159	100,1

Tableau 27 : Province de l'établissement de travail de la cohorte 2021-2022

Dans quelle province ou quel territoire votre établissement de travail est-il situé?	N	%
Colombie-Britannique	0	0
Alberta	0	0
Saskatchewan	0	0
Manitoba	0	0
Ontario	2	2,6
Québec	6	7,7
Nouveau-Brunswick	64	82,1
Nouvelle-Écosse	4	5,1
Île-du-Prince-Édouard	0	0
Terre-Neuve et Labrador	0	0
Yukon	1	1,3
Nunavut	0	0
Territoires du Nord-Ouest	0	0
Hors Canada	1	1,3
TOTAL :	78	100,1

Tableau 28 : Province de l'établissement de travail de la cohorte 2020-2021

Dans quelle province ou quel territoire votre établissement de travail est-il situé?	N	%
Colombie-Britannique	0	0
Alberta	0	0
Saskatchewan	0	0
Manitoba	0	0
Ontario	1	1,2
Québec	7	8,6
Nouveau-Brunswick	70	86,4
Nouvelle-Écosse	2	2,5
Île-du-Prince-Édouard	0	0
Terre-Neuve et Labrador	0	0
Yukon	1	1,2
Nunavut	0	0
Territoires du Nord-Ouest	0	0
Hors Canada	0	0
TOTAL :	81	99,9

Le tableau ci-dessous permet de connaître la province ou le territoire où se situe l'établissement de travail des répondantes et répondants selon leur programme de formation.

Tableau 29 : Province de l'établissement de travail des répondantes et répondants par programme pour les deux cohortes confondues

PROVINCE DE L'ÉTABLISSEMENT DE TRAVAIL PAR PROGRAMME	ON	QC	NB	NS	YT	HC	Total
B. appliqué en sciences de laboratoire médical	0	0	1	0	0	0	1
B. appliqué en techniques radiologiques	0	0	2	0	0	0	2
B. appliqué en thérapie respiratoire	0	1	5	0	0	0	6
B. en science infirmière	3	6	67	4	1	0	81
B. en travail social	0	0	26	1	0	1	28
B. ès sciences (nutrition) avec internat	0	5	8	0	0	0	13
Certificat sur les toxicomanies	0	0	3	0	0	0	3
Certificat de 2^e cycle en gestion des services de santé	0	0	1	1	0	0	2
Diplôme d'études supérieures en gestion des services de santé	0	0	0	0	0	0	0
Maîtrise en gestion des services de santé	0	0	5	0	0	0	5
Maîtrise en science infirmière-infirmière ou infirmier praticien	0	0	7	0	0	0	7
Maîtrise en travail social	0	1	4	0	1	0	6
Doctorat professionnel en psychologie	0	0	5	0	0	0	5
TOTAL :	3	13	134	6	2	1	159

Légende : ON = Ontario; QC = Québec; NB = Nouveau-Brunswick; NS = Nouvelle-Écosse; YT = Yukon; HC = Hors Canada

8. Établissement localisé dans une CFSM

D'abord, il convient de préciser ici qu'il ne s'agit pas d'une question tirée directement du sondage, mais plutôt d'une information autogénérée à partir de l'item 7 (*Dans quelle province ou quel territoire travaillez-vous?*) lors de la compilation des réponses dans le gabarit Excel. Les données ainsi colligées ont été associées aux subdivisions de recensement de Statistique Canada afin de déterminer si les établissements de travail des personnes diplômées sont situés dans une CFSM, c'est-à-dire dans toute province ou tout territoire canadien, à l'exception du Québec.

Parmi toutes les réponses reçues, 91 % des diplômées et diplômés travaillaient au sein d'un établissement localisé dans une CFSM.

Tableau 30 : Établissement localisé dans une CFSM pour les deux cohortes confondues

Votre établissement est localisé dans une CFSM	N	%
Oui	145	91,2
Non ¹⁵	14	8,8
TOTAL :	159	100

Tableau 31 : Établissement localisé dans une CFSM pour la cohorte 2021-2022

Votre établissement est localisé dans une CFSM	N	%
Oui	71	91,03
Non	7	8,97
TOTAL :	78	100

Tableau 32 : Établissement localisé dans une CFSM pour la cohorte 2020-2021

Votre établissement est localisé dans une CFSM	N	%
Oui	74	91,4
Non	7	8,6
TOTAL :	81	100

¹⁵ Les 14 occurrences permettant de déterminer que l'établissement de travail n'est pas situé dans une CFSM se répartissent comme suit : Québec (13) et hors Canada (1)

Le tableau qui suit indique si les répondantes et répondants occupent un poste dans un établissement situé dans une CFSM, et ce, par programme de formation.

Tableau 33 : Établissement localisé dans une CFSM pour les répondantes et répondants par programme pour les deux cohortes confondues

ÉTABLISSEMENT LOCALISÉ DANS UNE CFSM PAR PROGRAMME	Oui	Non	Total
B. appliqué en sciences de laboratoire médical	1	0	1
B. appliqué en techniques radiologiques	2	0	2
B. appliqué en thérapie respiratoire	5	1	6
B. en science infirmière	75	6	81
B. en travail social	27	1	28
B. ès sciences (nutrition) avec internat	8	5	13
Certificat sur les toxicomanies	3	0	3
Certificat de 2^e cycle en gestion des services de santé	2	0	2
Diplôme d'études supérieures en gestion des services de santé	0	0	0
Maîtrise en gestion des services de santé	5	0	5
Maîtrise en science infirmière-infirmière ou infirmier praticien	7	0	7
Maîtrise en travail social	5	1	6
Doctorat professionnel en psychologie	5	0	5
TOTAL :	145	14	159

9. Type d'établissement de travail

Parmi les 145 répondantes et répondants ayant un emploi dans une CFSM, c'est-à-dire dans toute province ou territoire canadien à l'exception du Québec, 88 travaillaient en milieu hospitalier, ce qui représente une proportion de 61 %. Le deuxième rang était occupé par le milieu gouvernemental (11 %).

Tableau 34 : Type d'établissement de travail des deux cohortes confondues

De quelle catégorie d'établissement s'agit-il?	N	%
Hôpital, centre hospitalier ou institut hospitalier	88	60,7
Centre des services de santé communautaire	8	5,5
Centre d'hébergement ou de soins de longue durée	11	7,6
Centre de réadaptation	0	0
Clinique médicale (p.ex. cabinets de médecin, cliniques d'urgence, de chirurgie, de fertilité, etc.)	2	1,4
Laboratoire ou clinique dentaire	0	0
Clinique privée autre que dentaire (p.ex., ophtalmologie, audiologie)	7	4,8
Agence de placement ou entreprise privée pour soins à domicile	0	0
École/conseil scolaire	9	6,2
Gouvernement	16	11,03
Autre catégorie d'établissement (à préciser) ¹⁶	4	2,8
TOTAL :	145	100,03

Tableau 35 : Type d'établissement de travail de la cohorte 2021-2022

De quelle catégorie d'établissement s'agit-il?	N	%
Hôpital, centre hospitalier ou institut hospitalier	41	57,7
Centre des services de santé communautaire	4	5,6
Centre d'hébergement ou de soins de longue durée	7	9,9
Centre de réadaptation	0	0
Clinique médicale (p.ex. cabinets de médecin, cliniques d'urgence, de chirurgie, de fertilité, etc.)	1	1,4
Laboratoire ou clinique dentaire	0	0
Clinique privée autre que dentaire (p.ex., ophtalmologie, audiologie)	4	5,6
Agence de placement ou entreprise privée pour soins à domicile	0	0
École/conseil scolaire	3	4,2
Gouvernement	10	14,1
Autre catégorie d'établissement (à préciser) ¹⁷	1	1,4
TOTAL :	71	99,9

¹⁶ Autre : université; organisme privé subventionné par le gouvernement; collège; association à but non lucratif

¹⁷ Autre : université

Tableau 36 : Type d'établissement de travail de la cohorte 2020-2021

De quelle catégorie d'établissement s'agit-il?	N	%
Hôpital, centre hospitalier ou institut hospitalier	47	63,5
Centre des services de santé communautaire	4	5,4
Centre d'hébergement ou de soins de longue durée	4	5,4
Centre de réadaptation	0	0
Clinique médicale (p.ex. cabinets de médecin, cliniques d'urgence, de chirurgie, de fertilité, etc.)	1	1,4
Laboratoire ou clinique dentaire	0	0
Clinique privée autre que dentaire (p.ex., ophtalmologie, audiologie)	3	4,1
Agence de placement ou entreprise privée pour soins à domicile	0	0
École/conseil scolaire	6	8,1
Gouvernement	6	8,1
Autre catégorie d'établissement (à préciser) ¹⁸	3	4,1
TOTAL :	74	100,1

¹⁸ Autre : organisme privé subventionné par le gouvernement; collègue; association à but non lucratif

Le tableau ci-dessous indique dans quel type d'établissement les personnes diplômées exercent leur profession, et ce, par programme de formation.

Tableau 37 : Type d'établissement de travail des répondantes et répondants par programme pour les deux cohortes confondues

TYPE D'ÉTABLISSEMENT DE TRAVAIL PAR PROGRAMME	Hôpital, centre ou institut hospitalier	CSSC	CHSLD	Clinique médicale	Clinique privée (autre que dentaire)	École/conseil scolaire	Gouvernement	Autre catégorie	Total
B. appliqué en sciences de laboratoire médical	1	0	0	0	0	0	0	0	1
B. appliqué en techniques radiologiques	2	0	0	0	0	0	0	0	2
B. appliqué en thérapie respiratoire	5	0	0	0	0	0	0	0	5
B. en science infirmière	62	1	10	0	0	0	1	1	75
B. en travail social	2	2	0	2	2	8	9	2	27
B. ès sciences (nutrition) avec internat	6	0	0	0	1	0	1	0	8
Certificat sur les toxicomanies	1	0	0	0	0	1	1	0	3
Certificat de 2^e cycle en gestion des services de santé	0	1	0	0	0	0	1	0	2
Diplôme d'études supérieures en gestion des services de santé	0	0	0	0	0	0	0	0	0
Maîtrise en gestion des services de santé	4	0	1	0	0	0	0	0	5
Maîtrise en science infirmière-infirmière ou infirmier praticien	3	3	0	0	0	0	1	0	7
Maîtrise en travail social	2	0	0	0	1	0	2	0	5
Doctorat professionnel en psychologie	0	1	0	0	3	0	0	1	5
TOTAL :	88	8	11	2	7	9	16	4	145

Légende : CSSC = centre des services de santé communautaire; CHSLD = centre d'hébergement ou de soins de longue durée

10. Stage clinique dans le même milieu de travail

Parmi toutes les 145 personnes ayant indiqué qu'elles exerçaient une profession en santé dans une CFSM, 56 % ont fait un stage ou une formation clinique dans le milieu de travail où elles travaillaient au moment de la collecte des données.

Tableau 38 : Stage clinique effectué dans le milieu de travail actuel des répondantes et répondants des deux cohortes confondues

Est-ce que vous travaillez dans un des établissements où vous aviez fait un stage clinique?	N	%
Oui	81	55,9*
Non	64	44,1
TOTAL :	145	100

* Trois personnes ont répondu « oui », alors que leur programme d'études n'incluait pas de stage, biaisant ainsi nos résultats.

Tableau 39 : Stage clinique effectué dans le milieu de travail actuel des répondantes et répondants de la cohorte 2021-2022

Est-ce que vous travaillez dans un des établissements où vous aviez fait un stage clinique?	N	%
Oui	42	59,2*
Non	29	40,8
TOTAL :	71	100

* Une personne de cette cohorte a répondu « oui », alors que son programme d'études n'incluait pas de stage, biaisant ainsi nos résultats.

Tableau 40 : Stage clinique effectué dans le milieu de travail actuel des répondantes et répondants de la cohorte 2020-2021

Est-ce que vous travaillez dans un des établissements où vous aviez fait un stage clinique?	N	%
Oui	39	52,7*
Non	35	47,3
TOTAL :	74	100

* Deux personnes de cette cohorte ont répondu « oui », alors que leur programme d'études n'incluait pas de stage, biaisant ainsi nos résultats.

Le tableau suivant indique le nombre de participantes et participants, répartis par programme de formation, qui ont effectué un stage dans le milieu de travail où ils se trouvaient au moment de l'enquête.

Tableau 41 : Stage clinique effectué dans le milieu de travail actuel des répondantes et répondants par programme pour les deux cohortes confondues

STAGE CLINIQUE DANS LE MILIEU DE TRAVAIL ACTUEL PAR PROGRAMME	Oui	Non	Total
B. appliqué en sciences de laboratoire médical	1	0	1
B. appliqué en techniques radiologiques	2	0	2
B. appliqué en thérapie respiratoire	5	0	5
B. en science infirmière	46	29	75
B. en travail social	10	17	27
B. ès sciences (nutrition) avec internat	3	5	8
Certificat sur les toxicomanies*	1	2	3
Certificat de 2^e cycle en gestion des services de santé*	0	2	2
Diplôme d'études supérieures en gestion des services de santé	0	0	0
Maîtrise en gestion des services de santé	3	2	5
Maîtrise en science infirmière-infirmière ou infirmier praticien	5	2	7
Maîtrise en travail social*	2	3	5
Doctorat professionnel en psychologie	3	2	5
TOTAL :	81	64	145

Note : Ce nouveau tableau a permis de révéler des réponses inexactes de la part de certaines personnes diplômées de programmes d'études n'incluant pas de stage. Il s'agit des programmes marqués d'un astérisque. Il y aurait lieu de réviser le questionnaire afin d'éviter cette situation à l'avenir.

11. Offre de services de santé (incluant les services sociaux) en français

Parmi les 145 personnes ayant indiqué qu'elles occupaient un emploi dans le domaine de la santé et travaillant dans une CFSM, 100 % ont indiqué avoir offert des services de santé en français au moins une fois au cours de la dernière année.

Tel que mentionné précédemment, 84 % des personnes sondées occupent un emploi en santé dans un établissement situé au Nouveau-Brunswick, une province officiellement bilingue, des données qui vont donc dans le même sens.

Tableau 42 : Offre de services de santé (incluant les services sociaux) en français au moins une fois au cours de la dernière année

Au cours de la dernière année, avez-vous offert des services de santé (incluant les services sociaux) en français au moins une fois?	N	%
Oui	145	100
Non	0	0
TOTAL :	145	100

Tableau 43 : Offre de services de santé (incluant les services sociaux) en français pour la cohorte 2021-2022

Au cours de la dernière année, avez-vous offert des services de santé (incluant les services sociaux) en français au moins une fois?	N	%
Oui	71	100
Non	0	0
TOTAL :	71	100

Tableau 44 : Offre de services de santé (incluant les services sociaux) en français pour la cohorte 2020-2021

Au cours de la dernière année, avez-vous offert des services de santé (incluant les services sociaux) en français au moins une fois?	N	%
Oui	74	100
Non	0	0
TOTAL :	74	100

Le tableau suivant fournit la répartition par programme de formation des personnes diplômées occupant un emploi en santé dans une CFSM et ayant déclaré avoir offert des services de santé en français au moins une fois dans la dernière année.

Tableau 45 : Offre de services de santé (incluant les services sociaux) en français pour les répondantes et répondants par programme pour les deux cohortes confondues

OFFRE DE SERVICES DE SANTÉ (INCLUANT LES SERVICES SOCIAUX) EN FRANÇAIS PAR PROGRAMME	Oui	Non	Total
B. appliqué en sciences de laboratoire médical	1	0	1
B. appliqué en techniques radiologiques	2	0	2
B. appliqué en thérapie respiratoire	5	0	5
B. en science infirmière	75	0	75
B. en travail social	27	0	27
B. ès sciences (nutrition) avec internat	8	0	8
Certificat sur les toxicomanies	3	0	3
Certificat de 2^e cycle en gestion des services de santé	2	0	2
Diplôme d'études supérieures en gestion des services de santé	0	0	0
Maîtrise en gestion des services de santé	5	0	5
Maîtrise en science infirmière-infirmière ou infirmier praticien	7	0	7
Maîtrise en travail social	5	0	5
Doctorat professionnel en psychologie	5	0	5
TOTAL :	145	0	145

Conclusion

Ce rapport visait à broser le portrait de la situation professionnelle des diplômées et diplômés issus des programmes d'études en santé du CNFS – Volet Université de Moncton pour deux périodes : 2021-2022 (un an après leur diplomation) et 2020-2021 (deux ans après leur diplomation). Rappelons que pour la période de financement 2023-2028, le questionnaire d'enquête servant à la collecte de données a fait l'objet d'une révision. L'encadré qui suit présente les principaux constats qui se dégagent de cette enquête réalisée de décembre 2023 à mars 2024.

FAITS SAILLANTS DE L'ENQUÊTE 2023-2024 :

- 175 personnes (52,2 %) des deux cohortes réunies ont répondu à l'enquête;
- 159 personnes (90,9 %) ont déclaré s'identifier au genre féminin;
- 154 personnes (88 %) sont originaires d'une province ou d'un territoire canadien autre que le Québec;
- 169 personnes (96,6 %) avaient un emploi;
- 2 personnes (1,1 %) étaient aux études;
- 159 personnes (94,1 %) travaillaient dans leur domaine de formation;
- 134 personnes (84,3 %) occupaient un emploi dans un établissement situé au Nouveau-Brunswick;
- 145 personnes (91,2 %) travaillaient au sein d'un établissement situé dans une CFMS;
- 145 personnes (100 %) occupant un emploi dans le domaine de la santé dans une CFMS ont déclaré avoir offert des services en français au moins une fois au cours de la dernière année;
- 81 personnes (55,9 %) ont déclaré avoir fait un stage ou une formation clinique dans le milieu de travail où elles se trouvaient au moment de l'enquête.

Pour la période de financement 2018-2023, les items du questionnaire étaient similaires. Il nous est donc possible de présenter un tableau comparatif des résultats colligés pour cette période. Le tableau ci-dessous présente les données des enquêtes annuelles menées ainsi que les moyennes pour chacun des items.

Tableau 46 : Principales données tirées des enquêtes annuelles menées auprès des diplômées et diplômés issus des programmes en santé CNFS au cours de la période de financement 2018-2023

Diplômées et diplômés qui...	Enquête 2018	Enquête 2019	Enquête 2020	Enquête 2021	Enquête 2022	Moyenne
Ont obtenu leur diplôme d'études secondaires au Nouveau-Brunswick	92,4 %	91,7 %	81,8 %	87,5 %	87,6 %	88,2 %
Sont des femmes	95,2 %	93,2 %	86,7 %	92,1 %	89,7 %	91,4 %
Occupaient un emploi	91,7 %	89,4 %	93,3 %	93,5 %	92,97 %	92,2 %
Sont retournés aux études	3,4 %	7,6 %	5,5 %	4,2 %	5,4 %	5,2 %
Travaillaient dans leur domaine de formation	87,6 %	87,1 %	87,9 %	90,7 %	88,6 %	88,4 %
Occupaient plus d'un emploi	6,2 %	9,8 %	11,5 %	12,96 %	16,8 %	11,5 %
Travaillaient à temps plein	73,1 %	73,5 %	72,1 %	77,8 %	79,5 %	75,2 %
Occupaient un emploi dans un établissement situé au Nouveau-Brunswick	86,2 %	80,3 %	80,6 %	82,9 %	86,5 %	83,3 %
Travaillaient au sein d'un établissement situé dans une communauté de langue officielle en situation minoritaire	88,3 %	84,1 %	84,2 %	85,2 %	85,4 %	85,4 %
Occupaient un emploi dans un milieu où ils ont fait un stage ou une formation clinique	48,3 %	50,8 %	47,9 %	48,1 %	50,8 %	49,2 %
Ont déclaré avoir les capacités et les compétences nécessaires pour mettre en pratique l'offre active des services dans les communautés francophones en situation minoritaire (CFSM)	87,6 %	87,9 %	92,1 %	86,6 %	89,2 %	88,7 %
Ont déclaré être en mesure d'appliquer les principes de l'offre active dans leur milieu de travail	Non disponible	81,8 %	85,5 %	78,2 %	83,8 %	82,3 %
Ont déclaré offrir des services en français chaque jour	78,6 %	75 %	74,5 %	76,4 %	79,5 %	76,8 %

Annexe


Questionnaire d'enquête


Sondage auprès des diplômées et des diplômés des programmes soutenus par le CNFS 2023-2028

Renseignements à l'intention des participants

- Les réponses sont entièrement confidentielles
- Dans le présent document, les mots de genre masculin appliqués aux personnes désignent les hommes et les femmes

- 1) À des fins statistiques, veuillez indiquer votre genre :
 - a. Masculin
 - b. Féminin
 - c. Autre
 - d. Préfère ne pas répondre
- 2) Lors de vos études dans un programme soutenu par le CNFS, étiez-vous inscrit comme :
 - a. Étudiant originaire du QC
 - b. Étudiant originaire d'une province ou territoire autre que le QC
 - c. Étudiant de l'international détenteur d'un permis d'études (hors Canada)
- 3) Parmi les affirmations suivantes, laquelle décrit le mieux votre situation actuelle?
 - a. J'ai un emploi (ce choix s'applique même si vous êtes temporairement en congé) (*Allez à la question 5*)
 - b. Je n'ai pas d'emploi mais j'en cherche un (*Allez à la question 12*)
 - c. Je n'ai pas d'emploi et je n'en cherche pas (*Fin du sondage*)
 - d. Je suis aux études (*Allez à la question 4*)
- 4) Vos études actuelles sont-elles...
 - a. En santé ou en services sociaux? (*Fin du sondage*)
 - b. Dans un domaine autre que la santé? (*Fin du sondage*)
- 5) Travaillez-vous en santé, services sociaux ou dans un domaine en lien avec votre formation?
 - a. Oui (*si oui, allez à la question 6*)
 - b. Non (*Allez à la question 12*)

- 
- 6) Quelle est votre profession?
- a. Aide-infirmier, aide-soignant ou préposé aux bénéficiaires ou aux soins continus
 - b. Assistant dentaire
 - c. Assistant de l'ergothérapeute ou du physiothérapeute
 - d. Assistant ou technicien en orthèses visuelles, optique, optométrie, ophtalmologie ou lunetterie
 - e. Audiologiste
 - f. Cadre supérieur - santé, enseignement, services sociaux et communautaires et associations mutuelles
 - g. Diététiste/Nutritionniste
 - h. Directeur des services d'hébergement
 - i. Échographiste
 - j. Ergothérapeute
 - k. Hygiéniste ou thérapeute dentaire
 - l. Infirmier praticien en soins de santé primaire
 - m. Infirmier autorisé (immatriculé)
 - n. Infirmier auxiliaire
 - o. Médecin
 - p. Médecin-résident
 - q. Opticien d'ordonnance
 - r. Orthophoniste
 - s. Personnel ambulancier et paramédical
 - t. Physiothérapeute
 - u. Praticien associé aux soins de santé primaire (par ex. sage-femme)
 - v. Psychologue clinicien
 - w. Psychothérapeute
 - x. Technicien en éducation spécialisée
 - y. Technicien en pharmacie
 - z. Technicien en réadaptation
 - aa. Technologiste de laboratoire médical
 - bb. Technologue en radiation médicale
 - cc. Technologue en cardiologie et technologue en électrophysiologie diagnostique (par ex. cardiologie, neurologie)
 - dd. Thérapeute respiratoire autorisé / inhalothérapeute
 - ee. Travailleur des services communautaires et sociaux (par ex., gérontologie, soins palliatifs, santé mentale et toxicomanie, autisme, technicien en travail social)
 - ff. Travailleur social
 - gg. Autre (spécifier) :
-

- 
- 7) Dans quelle province ou quel territoire travaillez-vous? ¹⁹
(Si c'est au Québec ou Hors Canada, *allez à la question 12*)
- La Colombie-Britannique (BC)
 - L'Alberta (AB)
 - La Saskatchewan (SK)
 - Le Manitoba (MB)
 - L'Ontario (ON)
 - Le Québec (QC)
 - Le Nouveau-Brunswick (NB)
 - La Nouvelle-Écosse (NS)
 - L'Île-du-Prince-Édouard (PE)
 - Terre-Neuve et Labrador (NL)
 - Le Yukon (YT)
 - Le Nunavut (NU)
 - Les Territoires du Nord-Ouest (NT)
 - Hors du Canada (HC)
- 8) Quel est le nom de l'établissement de votre employeur (En cas de plus d'un emploi, considérez le principal)?
-
- 9) Quelle est la catégorie de cet établissement?
- Hôpital, centre hospitalier ou institut hospitalier
 - Centre de services de santé communautaire
 - Centre d'hébergement ou de soins de longue durée
 - Centre de réadaptation
 - Clinique médicale (p.ex., cabinets de médecin, cliniques d'urgence, de chirurgie, de fertilité, etc.)
 - Laboratoire ou clinique dentaire
 - Clinique privée autre que dentaire (p.ex., ophtalmologie, audiologie.)
 - Agence de placement ou entreprise privée pour soins à domicile
 - École/conseil scolaire
 - Gouvernement
 - Autre catégorie d'établissement (à préciser)
-
- 10) Est-ce que vous travaillez dans un des établissements où vous aviez fait un stage clinique?
- Oui
 - Non
- 11) Au cours de la dernière année, avez-vous offert des services de santé (incluant les services sociaux) en français au moins une fois?
- Oui
 - Non

¹⁹ Les abréviations des provinces et territoires sont celles du Code international ISO, sauf pour Hors Canada (HC).



- 12) Nous avons besoin de vous pour mieux connaître votre expérience d'intégration au milieu de travail. Vous recevrez une rémunération de 50\$ pour votre participation. Acceptez-vous de participer à l'un des groupes de discussion virtuels de 60 minutes en mars 2024 (3 dates possibles) ?
- a. Oui. Cliquez sur le lien suivant pour vous inscrire à l'un des groupes :
Groupes de discussion
 - b. Non
